



Déploiement des efforts de recherche et d'innovation pour la mission « océan, mers et eaux »

Jeu de rôle de Prep4Blue

Date de livraison prévue : 30/05/2025 (M35)

Date de présentation effective :

Responsable de la prestation : partenaire 9 – CETMAR

Auteurs : Susana Bastón Meira (CETMAR), Lucía Fraga Lago (CETMAR) et Justine Brossard

Collaborateurs : Massimiliano Pinat, Christophe Gamelin et Maïssa

Type de prestation : Jeu de rôle

Responsable du module de travail : WP6 – CNR

Version : 1

Projet financé par la Commission européenne dans le cadre de HORIZON-MISS-2021-OCEAN-01	
Niveau de diffusion	
PU Public	X
PP Limité aux autres participants au programme (y compris les services de la Commission)	
RE Limité à un groupe désigné par le consortium (y compris les services de la Commission)	
CO Confidentiel, réservé aux membres du consortium (y compris les services de la Commission)	

GA No. 101056957 - PREP4BLUE

Date de lancement du projet : 1^{er} juin 2022

www.Prep4Blue.eu



Funded by the European Union, through its Horizon Europe Program, Grant No. 101056957 (PREP4BLUE). Views and opinions expressed are however those of the author(s) only and do not necessarily reflect those of the European Union or of the granting authority, the European Climate, Infrastructure and Environment Executive Agency (CINEA). Neither the European Union nor the granting authority can be held responsible for them.

CLAUDE DE NON RESPONSABILITE

Le projet « PREP4BLUE : déploiement des efforts de recherche et d'innovation pour la mission "océan, mers et eaux" » est financé dans le cadre de l'appel du programme « Horizon » de l'Union européenne visant à la « préparation au déploiement de "modèles de démonstration phares" et de solutions d'entreprises en expansion et à la participation transversale des citoyens et des parties prenantes (HORIZON-MISS-2021-OCEAN-01) », convention de subvention n° 101056957.

Les points de vue et opinions exprimés dans la présente publication n'engagent que leur(s) auteur(s) et ne reflètent pas nécessairement ceux de l'Union européenne ou de l'organisme accordant la subvention, l'Agence exécutive européenne pour le climat, les infrastructures et l'environnement (CINEA). L'Union européenne et l'organisme accordant la subvention ne peuvent en aucun cas être tenus responsables de ces points de vue et opinions.

Le présent document contient des informations relatives aux activités principales de PREP4BLUE. Toute référence à son contenu doit mentionner clairement les auteurs, la source, l'organisation et la date de publication. Les auteurs ont mis tout en œuvre afin de s'assurer de l'exactitude, de la cohérence et de la légalité de son contenu. Cependant, ni le consortium en charge du projet ni les partenaires individuels ayant participé explicitement ou implicitement à l'élaboration et à la publication de ce document ne peuvent être tenus responsables des conséquences pouvant découler de l'utilisation de son contenu.

DROIT D'AUTEUR



La présente œuvre, élaborée par les parties au consortium PREP4BLUE, est autorisée sous une licence internationale Creative Commons Attribution 4.0 (<http://creativecommons.org/licenses/by/4.0/>). le projet « PREP4BLUE : déploiement des efforts de recherche et d'innovation pour la mission "océan, mers et eaux" est financé dans le cadre de l'appel du programme « Horizon » de l'Union européenne « HORIZON-MISS-2021-OCEAN-01 », convention de subvention n° 101056957.

HISTORIQUE DES CONTRIBUTIONS ET DES DIFFERENTES VERSIONS

Version	Date	Auteurs (institution)	Remarques
0.1	23-03-2025	Susana Bastón (CETMAR)	Premier avant-projet préparé par CETMAR

0.2	27.05.2025	Lucía Fraga (CETMAR)	Mise en format
1.0	30.05.2025	Lucía Fraga (CETMAR) Justine Brossard (CPMR)	Révision finale, Version finale

Table des matières

Introduction.....	5
Instructions pour le jeu de rôle de Prep4Blue	6
Scénario n° 1 : restauration des récifs d'huîtres	9
Contexte relatif à la restauration des récifs d'huîtres	9
Description du scénario.....	10
SUJETS CLÉS À ABORDER.....	12
Personnages.....	13
Personnage n° 1 : Phil Coton	13
Personnage n° 2 : Pamela Summer	3
Personnage n° 3 : Jason MacBernick.....	5
Personnage n° 4 : Brigitte Breizh-dot	7
Personnage n° 5 : Kelly Wavy	8
Scénario n° 2 : aire marine protégée	11
Contexte et principal objectif	11
Description générale	12
OBJECTIF POUR CETTE AIRE MARINE PROTÉGÉE.....	14
Sujets clés à aborder	15
Personnages.....	16
Personnage n° 1 : Pietro Paciocco	16
Personnage n° 2 : Isabel Martínez	20
Personnage n° 3 : GEORGE	25
Personnage n° 4 : Jonathan Johnson.....	28
Personnage n° 5 : Barry MacVean	30
Personnage n° 6 : Barbara Walls	32

Personnage n° 7 : Sarah Bullen	34
Personnage n° 8 : Andrew Side.....	36
Personnage n° 9 : David Jackson.....	39
Liens vers Canva pour éditer les matériels du jeu	42

Introduction

Ce jeu de rôle a été conçu pour l'assemblée des parties prenantes du projet Prep4Blue - Atlantique et Arctique, qui s'est tenue à Bordeaux en novembre 2024, en vue de soutenir la mise en œuvre de la mission « Restaurer notre océan et nos eaux » et de fournir un modèle pour les processus d'engagement des parties prenantes à l'avenir.

Ce jeu propose deux scénarios, dont le but consiste à comprendre quelles sont les principales étapes nécessaires en vue de diriger avec succès les assemblées de parties prenantes et d'élaborer des idées créatives adaptées aux circonstances.

- 1) Le **scénario n° 1** porte sur la validation d'une solution fondée sur la nature, visant à atténuer l'érosion côtière. Sur la base d'une méthode hybride mêlant collaboration et participation, une solution sera proposée aux parties prenantes.
- 2) Le **scénario n° 2** propose l'élaboration d'une stratégie de gestion d'une aire marine protégée (AMP), qui se différencie du premier scénario sur le plan de la méthodologie. En effet, cet atelier a pour but de cocréer cette stratégie en partant de zéro.

Recommandations

- Au début du jeu, le modérateur doit demander à un volontaire de se faire le porte-parole des conclusions qui en seront tirées.
- Il est conseillé de choisir une salle où les participants puissent s'asseoir en cercle (sans table au milieu), équipée d'un tableau ou d'un écran, où seront affichés les étapes de la méthode employée, les réactions des participants,
- les remarques issues des discussions, les résultats du vote et les solutions proposées.
- Suite à la dernière assemblée, il apparaît clairement que quatre heures au moins sont nécessaires pour le développement du jeu. Fournie à titre d'orientation, la durée de chaque étape doit s'ajuster au nombre de participants et à la complexité du scénario choisi.

La méthodologie suivante a été conçue pour répondre aux besoins spécifiques du jeu de rôle. Des instructions sont également fournies au modérateurs.

Instructions pour le jeu de rôle de Prep4Blue

Promouvoir la cocréation et la démocratie délibérative pour atteindre les objectifs de la mission « Restaurer notre océan et nos eaux »

But du jeu

Le but consiste à mener des discussions axées sur les résultats, de façon à trouver des solutions concrètes et susceptibles d'être mises en œuvre.

Matériel

- Descriptions du scénario du jeu.
- Cartes et vignettes autocollantes décrivant les personnages joués par les parties prenantes.
- Vignettes autocollantes représentant des boutons.
- Cartes de vote (vertes, orange, rouges).
- Cartes illustrées (ex. : cartes Dixit).
- Écran numérique ou tableau à feuilles.

Scénarios du jeu

Deux scénarios sont prévus. À cette fin, des documents imprimables résumant le contexte sont fournis, ainsi que des vignettes autocollantes et des instructions détaillées sur le rôle joué par chaque personnage.

- La préparation d'un **projet collaboratif en vue de la restauration des récifs d'huîtres**, centré sur l'élaboration de solutions innovantes alliant le projet de reconstitution aux différentes activités mises en place dans la zone côtière imaginaire.
- Une **stratégie de gestion d'une aire marine protégée**, cocrée en partant de zéro.

Méthode du jeu de rôle

- Chaque groupe est composé de 5 à 10 personnes.
- Il est conseillé de choisir une salle spacieuse et d'y placer les sièges en cercle, afin que chaque participant soit bien visible et que le tableau ou l'écran numérique soit bien apparent.
- Il convient de désigner un modérateur, un rapporteur et une personne chargée de contrôler la durée du jeu.
- Les joueurs joueront le rôle de l'un des personnages qu'ils auront choisi dans le scénario. Les cinq acteurs clés en matière de recherche et d'innovation devront compter sur un représentant au moins :
 - **Monde académique** (universités et instituts de recherche).
 - **Industrie** (entreprises et secteur privé).
 - **Gouvernement** (politique générale et gouvernance).
 - **Société civile** (public, ONG non environnementales, médias).
 - **Environnement** (ONG écologiques et agences pour la protection de l'environnement).

Le jeu s'organise comme suit :

- introduction du scénario ;
- cartographie des attentes des parties prenantes ;
- identification et classement des enjeux et des besoins ;
- cocréation d'une ou de plusieurs solutions ;
- votation itérative.

Système de votation

Le système de votation vise plusieurs objectifs importants :

- **Placer les parties prenantes devant leur responsabilité lorsqu'elles expriment clairement leur opinion :**
 - Carte verte : je suis entièrement d'accord.
 - Carte orange : je peux être d'accord.
 - Carte rouge : je suis totalement en désaccord.
- **Encourager les parties prenantes plus réservées à s'exprimer.**
- **Offrir la possibilité de répondre aux objections (cartes rouges) :**

- Comprendre les raisons des points de blocage.
- Apporter de nouvelles idées/propositions.

Chaque groupe dispose d'un seul vote. Si un groupe est composé de plusieurs représentants, ces derniers doivent s'entendre sur la façon de voter.

Après un premier vote, la proposition sera amendée et un nouveau vote aura lieu.

Ainsi deux séances de vote sont prévues pendant la durée du jeu :

- Après avoir défini une base commune d'enjeux et de besoins ;
- À la fin du jeu.

Fin du jeu

Après la seconde votation, tous les participants doivent s'entendre sur la marche à suivre, de façon à permettre au rapporteur de présenter les conclusions de ce groupe.

Version longue

Utilisez le joker : pour rendre le jeu de rôle encore plus intéressant, vous pouvez faire intervenir un nouveau participant durant l'atelier :

- une personne non invitée qui insiste pour rejoindre le groupe ;
- une personne invitée qui arrive en retard, etc.

Les participants ont ainsi la possibilité de s'entraîner à des situations qui peuvent se produire dans la vie réelle.

Ce jeu de rôle peut s'adapter à tout autre scénario de cocréation de votre choix. À cette fin, vous êtes libre d'utiliser les personnages de cette version, ou d'en inventer d'autres, tout en employant toujours la même méthodologie.

Profitez pleinement de cette expérience de cocréation et de responsabilisation des parties prenantes !

Scénario n° 1 : restauration des récifs d'huîtres

Contexte relatif à la restauration des récifs d'huîtres

L'huître plate *Ostrea edulis* est une espèce autochtone européenne qui couvrait autrefois de vastes franges d'eaux côtières sur le continent.

Du milieu à la fin des années 1800, la surpêche a impacté très négativement leur population, souvent de façon irréversible. Plus récemment, des parasites émergents, la prolifération de différents prédateurs et plusieurs facteurs de perturbation d'origine humaine ont entraîné une diminution spectaculaire des derniers stocks d'huîtres plates. De nos jours, cette espèce a disparu de divers endroits d'Europe. Elle figure d'ailleurs dans la liste OSPAR des espèces menacées et/ou en déclin.

Malgré son effondrement et la dégradation de son habitat un peu partout en Europe, cette espèce n'est toutefois pas éteinte. De plus en plus d'initiatives de restauration sont lancées afin de favoriser le retour d'un nombre suffisamment important d'huîtres autochtones européennes vers leurs écosystèmes marins d'origine, de façon à récupérer les fonctionnalités et services écologiques essentiels dont elles sont garantes.

Comment et pourquoi ces formations récifales d'huîtres sont à même de fournir une bonne solution fondée sur la nature et doivent donc, à ce titre, être restaurés ?

- Elles peuvent atténuer le processus d'érosion des côtes en dissipant l'énergie des vagues, fournir des zones d'abri et d'alimentation fonctionnelle, ainsi que des frayères et des aires d'alevinage aux organismes affectés par la modification des conditions environnementales. De même, ces récifs présentent l'avantage de filtrer les eaux et d'amortir les cycles biogéochimiques.
- Les claires et les récifs d'huîtres pourraient également jouer un rôle prépondérant dans la régulation du climat par le biais de la séquestration de carbone dans des sédiments sous-jacents.
- Ils sont considérés à ce titre comme des « ingénieurs d'écosystème », abritant de nombreuses espèces, qui rendent ces organismes indispensables à la préservation de la biodiversité et du fonctionnement des écosystèmes.

Description du scénario

La région de Kerlifornie, sur la côte atlantique française, abrite plusieurs des dernières populations d'huîtres plates du pays. C'est donc l'endroit idéal pour entamer une expérience de restauration significative de cette espèce, appelée à se reproduire à grande échelle ailleurs en Europe. Guidés par les recommandations de l'Alliance européenne pour la restauration de l'huître plate (*Native Oyster Restoration Alliance - NORA*), des chercheurs de l'université de Kerlifornie ont conçu un projet ambitieux de restauration des formations récifales d'huîtres dans la célèbre baie de Houatche, en y impliquant l'ensemble des parties prenantes !

Le dialogue entre ces dernières est toutefois indispensable à la bonne marche de l'initiative. Or leur engagement pourrait être freiné par la nécessité de réévaluer différentes utilisations de l'espace maritime en vue de la mise en œuvre du projet. Ainsi les zones d'exploitation aquacole et les aires de surf pourraient se restreindre.

En tenant compte de divers facteurs socioéconomiques et des intérêts des parties prenantes, plusieurs questions restent en suspens en vue de débloquer d'éventuels obstacles à la création et à la mise en application du projet.

La baie de Houatche est menacée par des défis importants liés au changement climatique, comme l'élévation du niveau de la mer. Ce site pittoresque abrite des communautés de pêcheurs, dont des ostréiculteurs, qui exploitent les ressources locales depuis plusieurs générations. La régression des récifs d'huîtres européennes a malheureusement porté atteinte à la biodiversité, réduit les populations de poisson et altéré la qualité de l'eau.

Ces formations récifales jouaient autrefois un rôle important dans le filtrage de l'eau de mer, ce dont tiraient profit les exploitations ostréicoles et aquacoles. Cependant, leur dégradation a entraîné une baisse de la production. Les pêcheurs locaux doivent désormais faire face aux répercussions des anciennes pratiques de pêche, qui ont contribué à la détérioration de cet écosystème si vital. À cela s'ajoute une forte augmentation du tourisme et des activités de surf suite à la sortie récente d'un film populaire mettant en scène des surfeurs dans la baie de Houatche. Cela a entraîné un afflux important de personnes aisées provenant de la sémillante ville de Losse-en-Geletz. Attirés par les vues impressionnantes de la baie, nombre d'entre eux investissent dans des résidences secondaires.

Bien que cela ait conduit à une hausse des prix du marché immobilier et à un certain mécontentement parmi la population locale, il convient de souligner dans le même

temps que les répercussions sur l'économie locale ont été favorables, le PIB de la Kerlifornie ayant augmenté de 10%. De nouveaux bars, restaurants, hôtels et écoles de surf ont ainsi fait leur apparition. Des investisseurs ont même fait part à la commune de Houatche de leur intérêt pour un projet immobilier visant à répondre à la demande croissante de logements touristiques. Cette initiative est toutefois loin de voir le jour, alors que l'inquiétude grandit de voir la baie submergée par les eaux d'ici à trente ans...

Les chercheurs de l'université de Kerlifornie se réjouissent de discuter bientôt de ce possible projet de restauration avec les partenaires locaux, lors d'une réunion thématique du Parlement de la mer (intitulée « Solutions fondées sur la nature pour la restauration des écosystèmes marins et côtiers »), qui se tiendra le 20 novembre.

En préparation à cette journée, plusieurs groupes d'intervenants de la baie de Houatche ont reçu une invitation contenant une brève description du projet, de son intérêt écologique et de ses conséquences éventuelles pour les activités locales :

- Certaines zones pourraient être interdites à la pêche et l'espace disponible pour les étangs aquacoles pourrait être réduit. Bien que ces mesures soient essentielles pour préserver la santé de l'écosystème à long terme, elles ne sont pas sans poser de problèmes pour les pêcheurs et les producteurs aquacoles locaux, qui tirent leur subsistance de ces ressources.
- Les chercheurs sont toutefois déterminés à impliquer les partenaires locaux dans le processus de restauration. Ils souhaiteraient travailler en collaboration étroite avec les ostréiculteurs dans la conception des activités de surveillance des récifs d'huîtres une fois qu'ils seront restaurés.
- Le projet pourrait néanmoins se heurter aux conséquences éventuelles de la hausse du tourisme, notamment en été, lorsque le nombre de visiteurs est à son apogée. Des scientifiques de l'université de Kerlifornie ont décelé une forte quantité de déchets marins, de produits chimiques issus de crèmes solaires et d'autres polluants, dont des mégots de cigarette, susceptibles de menacer l'intégrité des formations récifales fraîchement restaurées. Les chercheurs ont exprimé leur préoccupation à cet égard auprès de la ville de Houatche, en insistant sur la nécessité de lancer des stratégies efficaces de gestion et de protection de cet écosystème délicat et de mettre en œuvre leur initiative de restauration des récifs d'huîtres.

SUJETS CLÉS À ABORDER

Étant donné que le projet en est toujours à sa phase d'élaboration, le débat se tiendra au sein du « Parlement de la mer ». Trois thèmes principaux seront abordés :

1. Légitimité du propriétaire du projet

Bien que l'initiative émane des chercheurs de l'université de Kerlifornie, la première question à se poser concerne la légitimité du responsable du projet, notamment parce que l'un des objectifs consiste à l'étendre à l'ensemble de la Kerlifornie et à d'autres zones.

- Les projets expérimentaux conviennent mieux aux instituts de recherche que les opérations à grande échelle.
- L'organe de direction d'une aire marine protégée (AMP) est-il le responsable du projet si ce dernier se déroule dans une AMP et a pour mission première d'assurer la conservation de l'espèce ?
- Ou seraient-ce les autorités locales, vu que les services écologiques bénéficient à l'ensemble de la collectivité ou sont conformés à leur mission d'intérêt général (protection du littoral, gestion de la qualité de l'eau) ?
- Les ostréiculteurs devraient-il en être les leaders, sachant que le but principal consiste à maintenir des géniteurs en vue de la collecte de naissains ?
- Ou cette responsabilité incomberait-elle aux pêcheurs, si l'objectif est de garantir une pêche durable après la restauration ?

2. Financement

- Qui sera le principal investisseur ?
- Quelle place y a-t-il pour un système de cogestion entre les secteurs public et privé, le public et les associations, ou avec d'autres partenariats ?

3. Explorer

- Solutions innovantes alliant les activités de restauration des récifs aux activités qui se déroulent dans la baie.

Personnages

Le choix des parties prenantes dépend du processus de planification, de l'ampleur du projet et des thèmes d'intérêt spécifiques. Lors de l'analyse des intervenants, il convient de ratisser large, puis de consolider l'équipe. Il est important de se concentrer tout d'abord sur les **acteurs qui vont intégrer le navire** et de veiller à ce qu'ils soient les véritables représentants que l'on recherche. En voici une liste, bien que tous n'aient pas été créés pour ce jeu en particulier.

Représentant des pêcheurs	Expert en modélisation océanique et climatique (un spécialiste en stocks de poisson ou tout autre chercheur spécialisé)
Représentant de l'autorité portuaire	
Écoles bleues	
Association de surf	Représentant d'ONG
Fédération de voile	Directeur d'un parc naturel
Compagnie pétrolière et gazière	Journaliste
Responsable touristique	Organisations de la société civile (OSC)
Compagnie d'électricité	

Personnage n° 1 : Phil Coton

NOM : PHIL COTON.

PROFESSION : maire de la ville côtière de Houatche.

ÂGE : 45 ans.

SEXE : homme.

PASSE-TEMPS FAVORIS : pêcher et jouer de la guitare.

SITUATION FAMILIALE : il vit avec son épouse et est père de deux fils.

TRAITS DISTINCTIFS

Élu il y a deux ans au poste de maire, Phil s'est résolument engagé à améliorer la qualité de vie des habitants de Houatche.

Il a pleinement conscience des enjeux liés à la dégradation de l'environnement marin et des dégâts causés à la collectivité.

Il aspire néanmoins à ce que sa ville soit plus prospère. À ce titre, il privilégierait plutôt des solutions alliant la protection de l'environnement à la croissance économique. Il souhaite particulièrement que davantage de fonds soient débloqués afin de développer l'économie bleue et d'assurer la protection des écosystèmes marins et côtiers.

ÉNERGIE DÉPLOYÉE POUR DÉFENDRE SA POSITION

Il soutiendra le projet de restauration s'il bénéficie à l'ensemble de la collectivité.

VISION ET MISSION DU SECTEUR

En tant que collectivité territoriale, la ville de Houatche poursuit différentes missions d'intérêt général, dont la protection du littoral et l'amélioration de la qualité de l'eau.

Elle vise également à garantir la prospérité de ses habitants en créant des emplois durables et en assurant une qualité de vie optimale.

OBJECTIFS STRATÉGIQUES SECTORIELS

- ✓ Contribuer au bien-être des habitants de Houatche.
- ✓ Assurer le développement économique de la ville en fournissant des emplois et en organisant des activités pour l'ensemble de la population.
- ✓ Assurer un environnement sain et de qualité pour la population.

ARGUMENTS CLÉS À DÉFENDRE

- ✓ Soutien engagé au projet de restauration s'il bénéficie à l'ensemble de la collectivité.
- ✓ Manque de financement à prendre en considération.
- ✓ Juste équilibre entre les missions d'intérêt général et la prospérité économique de la collectivité.

ANALYSE AFOM (Atouts, Faiblesses, Opportunités, Menaces) DE LA POSITION DE PHIL

ATOUS

- Le projet de restauration peut améliorer l'image de la baie et de la ville de Houatche, considérée actuellement comme une destination côtière du tourisme de masse. Il peut contribuer à créer de nouvelles activités plus durables et remettre

en valeur les atouts traditionnels du site (huîtres de production locale, fruits de mer d'excellente qualité, etc.), que les habitants de la région souhaitent retrouver.

FAIBLESSES

- Au printemps et en été, la ville et la baie sont envahies de touristes provenant d'autres villes et régions. Ces derniers sont déconnectés des résidents locaux, ce qui peut constituer un vrai frein au projet.

OPPORTUNITÉS

- Favoriser le développement économique durable, renouer les liens de la population avec la mer, mettre en place des activités bénéficiant davantage aux habitants du cru et aux visiteurs réguliers plutôt qu'aux touristes de passage.

MENACES

- Le budget de la ville est modeste et limité. Il est impératif de trouver différentes possibilités de financement.

Personnage n° 2 : Pamela Summer

NOM : PAMELA SUMMER.

PROFESSION : biologiste marine.

ÂGE : 30 ans.

SEXE : femme.

PASSE-TEMPS FAVORIS : plongée et surf.

SITUATION FAMILIALE : elle vit avec son fiancé.

TRAITS DISTINCTIFS

Elle est passionnée par l'océan et a travaillé pendant plus de cinq ans dans des projets de restauration de la biodiversité marine.

Bien qu'elle ait mené à bien plusieurs projets expérimentaux, elle n'a jamais été confrontée à une opération d'une telle ampleur.

Elle est particulièrement disposée à collaborer avec d'autres parties prenantes sur le sujet.

ÉNERGIE EMPLOYÉE POUR DÉFENDRE SA POSITION

Elle apportera tout son soutien au projet de restauration, tel qu'il lui a été proposé par son unité de recherche.

VISION ET MISSION DU SECTEUR

Cette unité spéciale a pour mission de mener des recherches et de fournir des connaissances scientifiques de pointe sur l'état de nos océans et de nos mers. L'unité des sciences marines, spécialisée dans les écosystèmes marins et la

restauration de la biodiversité, a effectué de nombreuses recherches expérimentales dans ce domaine.

OBJECTIFS STRATÉGIQUES SECTORIELS

- ✓ Contribuer à la restauration de notre environnement marin.
- ✓ Apporter une expertise significative pouvant être partagée au niveau de l'UE.
- ✓ Collaborer avec d'autres chercheurs pour améliorer la collecte de données, les connaissances et l'échange de bonnes pratiques.

ARGUMENTS CLÉS À DÉFENDRE

- ✓ Volonté de trouver des compromis pertinents avec les partenaires locaux pour créer ce projet.
- ✓ Le projet doit répondre aux objectifs stratégiques de l'unité des sciences marines et appuyer les chercheurs dans leurs activités.
- ✓ Prompte au dialogue et à la collaboration.

ANALYSE AFOM DE LA POSITION DE PAMELA

ATOUS

- Les chercheurs peuvent s'appuyer sur ce projet potentiel pour tester des méthodes de restauration des huîtres plates dans la région de Kerlifornie, procéder à des activités de surveillance de la qualité de l'eau et développer des solutions à même de réduire la pollution. Cela enrichira sans aucun doute leurs recherches sur les mesures de restauration fondées sur la nature en vue de l'adaptation des côtes au changement climatique.

FAIBLESSES

- La nécessité de réévaluer différentes utilisations de l'espace maritime en vue de la mise en œuvre du projet. Les chercheurs n'ont pas l'habitude des opérations à grande échelle.

OPPORTUNITÉS

- Le dialogue entre les partenaires peut jeter les bases de la création d'un solide projet de restauration collaboratif, en maximisant son efficacité et en favorisant son éventuelle expansion vers d'autres régions.

MENACES

- Alors que certaines activités devraient être réduites, des parties prenantes pourraient être réticentes à s'engager dans une telle initiative. Il peut s'avérer difficile de trouver des possibilités de financement.

Personnage n° 3 : Jason MacBernick

NOM : JASON MACBERNICK.

PROFESSION : ostréiculteur.

ÂGE : 36 ans.

SEXE : homme.

PASSE-TEMPS FAVORIS : outre son travail, il est passionné de littérature et ambitionne d'écrire un livre sur la baie de Houatche.

SITUATION FAMILIALE : il vit seul.

TRAITS DISTINCTIFS

Dans la lignée de son père et de son grand-père, également ostréiculteurs dans la baie, il est fier de poursuivre la tradition familiale malgré tous les problèmes que rencontre le secteur. Il a espoir de produire des huîtres de qualité, qu'il pourra vendre aux restaurateurs de la région.

ÉNERGIE DÉPLOYÉE POUR DÉFENDRE SA POSITION

Il hésite à soutenir entièrement le projet de restauration car celui-ci pourrait provoquer la fermeture de certaines zones utilisées actuellement dans l'élevage des huîtres. Il pourrait néanmoins s'y montrer favorable compte tenu des dégâts causés à son

secteur par la dégradation de l'environnement marin. Mais à condition que cette initiative ait une incidence positive sur ses activités et les rende encore plus rentables.

VISION ET MISSION DU SECTEUR

Produire des huîtres de qualité.

OBJECTIFS STRATÉGIQUES SECTORIELS

- ✓ Augmenter la rentabilité et la compétitivité de ses affaires.
- ✓ Devenir le principal fournisseur d'huîtres des restaurants de la baie.
- ✓ Améliorer la circularité et la durabilité de la production ostréicole.

ARGUMENTS CLÉS À DÉFENDRE

- ✓ Son soutien au projet de restauration ne semble pas évident à première vue, par crainte de perdre son activité ostréicole.
- ✓ Il pourrait le soutenir s'il y a une indemnisation financière à la clé et s'il exerce effectivement un impact positif sur le secteur.

ANALYSE AFOM DE LA POSITION DE JASON

ATOUS

- Le projet pourrait contribuer à la durabilité des activités ostréicoles, notamment grâce à l'amélioration de la qualité de l'eau et à la possibilité de maintenir des géniteurs en vue de la collecte de naissains.

FAIBLESSES

- Les ostréiculteurs devront suivre des règles plus strictes dans l'exercice de leurs activités afin de respecter le milieu marin. Certaines zones risquent d'être interdites à la pratique de l'ostréiculture. Leur activité pourrait être gravement impactée par le projet.

OPPORTUNITÉS

- Cette initiative peut accroître la qualité de leurs produits en leur apportant une plus grande visibilité et crédibilité auprès de leurs clients, engendrant plus de bénéfices à long terme. Durant la mise en œuvre du projet, des activités alternatives ou une compensation financière pourraient être proposées aux ostréiculteurs en échange de leur soutien.

MENACES

- Le manque de moyens financiers pour compenser l'éventuelle réduction de leurs activités au cours de la première phase du projet et/ou l'absence de solutions innovantes permettant d'assurer la compatibilité de la restauration des récifs d'huîtres avec la pratique de l'ostréiculture.

Personnage n° 4 : Brigitte Breizh-dot

NOM : BRIGITTE BREIZH-DOT.

PROFESSION : représentante d'une NGO œuvrant pour la protection de l'environnement marin.

AGE : 60 ANS.

SEXE : femme.

PROFESSION : vétérinaire, aujourd'hui à la retraite.

PASSE-TEMPS FAVORIS : prendre soin des animaux et jardinage.

SITUATION FAMILIALE : elle vit seule, entourée de nombreux animaux.

TRAITS DISTINCTIFS

Née à Houatche, elle y a passé toute sa vie. La destruction du riche écosystème et de la biodiversité de la baie l'a particulièrement affectée.

Fervente écologiste, elle est la première à avoir sensibilisé le public à la disparition progressive des récifs d'huîtres plates. Elle a ensuite créé une ONG spécialisée dans les questions environnementales.

ÉNERGIE DÉPLOYÉE POUR DÉFENDRE SA POSITION

Elle préfère les interdictions strictes aux compromis mous. Elle apporte un soutien sans ambages au projet, mais le trouve incompatible avec toute autre activité économique.

VISION ET MISSION DU SECTEUR

La mission de son ONG vise à préserver la biodiversité et les écosystèmes marins et côtiers.

OBJECTIFS STRATÉGIQUES SECTORIELS

- ✓ Étendre les aires marines protégées et renforcer leur protection.
- ✓ Restaurer l'environnement marin et la biodiversité.
- ✓ Conserver pleinement les ressources marines et réduire l'incidence des activités humaines.
- ✓ Promouvoir une relation durable entre les individus et les environnements marins.

ARGUMENTS CLÉS À DÉFENDRE

- ✓ Un projet de restauration intégral et une forte limitation des activités humaines.
- ✓ Soutien total aux mesures scientifiques. Seuls les compromis validés ou recommandés par des scientifiques seront tolérés.

ANALYSE AFOM DE LA POSITION DE BRIGITTE

ATOUTS

- Ce projet permettra à la baie de retrouver sa biodiversité et de rétablir son écosystème à l'état d'origine.

FAIBLESSES

- Plusieurs activités risqueraient d'être entravées et certaines parties prenantes (pêcheurs, ostréiculteurs et surfeurs) pourraient se sentir particulièrement lésées. Cela pourrait constituer un frein à la mise en œuvre future du projet.

OPPORTUNITÉS

- Réalisation, pour la première fois, d'un projet opérationnel de restauration d'huîtres plates à grande échelle en Kerlifornie, ce qui pourrait stimuler son expansion vers d'autres régions.

MENACES

- Les sources de financement pourraient être difficiles à trouver.

Personnage n° 5 : Kelly Wavy

NOM : KELLY WAVY.

PROFESSION : représentant de l'Association de surf de la baie de Houatche.

ÂGE : 25 ans.

SEXE : homme.

PROFESSION : il travaille à distance pour une importante start-up spécialisée dans l'intelligence artificielle.

PASSE-TEMPS FAVORIS : passionné de sports aquatiques, il s'adonne presque tous les jours au surf et au kite-surf. Le weekend, il pratique également la plongée avec ses amis. Originaire de Losse-en-Geletz, il a récemment acquis une maison dans la baie de Houatche.

SITUATION FAMILIALE : il vit seul mais héberge de nombreux amis et cousins dans sa nouvelle demeure.

TRAITS DISTINCTIFS

Bien qu'il aime profiter de la vie culturelle et de l'ambiance nocturne de Losse-en-Geletz, il souhaite passer le reste de sa vie à Houatche et apporter un rayonnement positif à la collectivité.

Kelly caresse aussi le secret espoir de devenir un jour champion de surf. Étant donné que la baie est l'un des meilleurs sites de surf de la Kerlifornie, il souhaite continuer à pratiquer son sport favori en dépit du projet de restauration.

ÉNERGIE DÉPLOYÉE POUR DÉFENDRE SA POSITION

Il est tout à fait déterminé à préserver l'écosystème de la baie, mais peut manifester de vives réticences à l'égard des obstacles entravant la pratique du surf.

VISION ET MISSION DU SECTEUR

Son association a pour but d'aider les surfeurs dans de nombreux domaines : informations sur les conditions climatiques, meilleurs spots, boutiques, écoles de surf, etc. Elle est également un lieu de contact et d'échange de bonnes pratiques. De même, sous l'essor de nombreuses écoles et boutiques de surf, l'association contribue au développement du secteur.

OBJECTIFS STRATÉGIQUES SECTORIELS

- ✓ Sensibiliser aux questions liées à l'écosystème marin en encourageant une activité aquatique saine et neutre en carbone.
- ✓ Soutien à la pratique d'un sport en mer.

✓ Promotion d'une activité orientée vers les jeunes, comportant une solide dimension sociale.

ARGUMENTS CLÉS À DÉFENDRE

✓ Un projet de restauration intégral et une forte limitation des activités humaines.

✓ Soutien total aux mesures scientifiques. Seuls les compromis validés ou recommandés par des scientifiques seront tolérés.

ANALYSE AFOM DE LA POSITION DE KELLY

ATOUTS

- Les formations récifales d'huîtres influent positivement sur la qualité de l'eau et peuvent rendre les vagues optimales pour la pratique du surf. Si elles étaient restaurées, elles créeraient d'excellents brisants de récif.

FAIBLESSES

- Les activités de sport aquatique pourraient faire l'objet de restrictions dans la baie pendant le déroulement du projet.

OPPORTUNITÉS

- Si les récifs d'huîtres étaient restaurés, le surf pourrait contribuer notablement au développement économique de la baie et de la ville de Houatche (écoles, boutiques de surf, bars, restaurants...). Cette activité peut resserrer les liens entre les habitants et le milieu marin, tout en favorisant une meilleure prise de conscience si les surfeurs participent à des activités d'éducation et de divulgation sur le thème des océans.

MENACES

Hostilité ou mécontentement en cas d'entrave claire à la pratique du surf.

Scénario n° 2 : aire marine protégée

Contexte et principal objectif

Un processus de planification de l'espace maritime (PEM) a été lancé en vue de parachever la proposition d'aire marine protégée dans le délai d'un an. Un événement suscitant la participation du public est organisé afin de s'assurer de l'implication des parties prenantes et de garantir le développement collaboratif. L'objectif consiste à **cocréer un plan de gestion complet** par le biais d'une approche participative et inclusive.

Le déploiement durable d'aires marines protégées (AMP) est nécessaire afin de reconstituer les stocks halieutiques, d'atténuer les effets du changement climatique, d'assurer un avenir viable aux secteurs de la pêche et du tourisme et de garantir la sécurité alimentaire, les moyens de subsistance et le bien-être des communautés locales. Bien que leur nombre ait augmenté ces vingt dernières années, seul un très faible pourcentage a réellement fait l'objet d'un plan de gestion.

Les objectifs spécifiques de cette session consistent à identifier trois aspects fondamentaux qui devront figurer dans le plan de gestion de l'AMP :

1. Taille de l'AMP de non-prélèvement.
2. Coexistence des parcs éoliens en mer et des AMP¹.
3. Délimiter les zones d'observation des baleines autorisées.

¹ <https://maritime-spatial-planning.ec.europa.eu/practices/safeguarding-marine-protected-areas-growing-mediterranean-blue-economy>



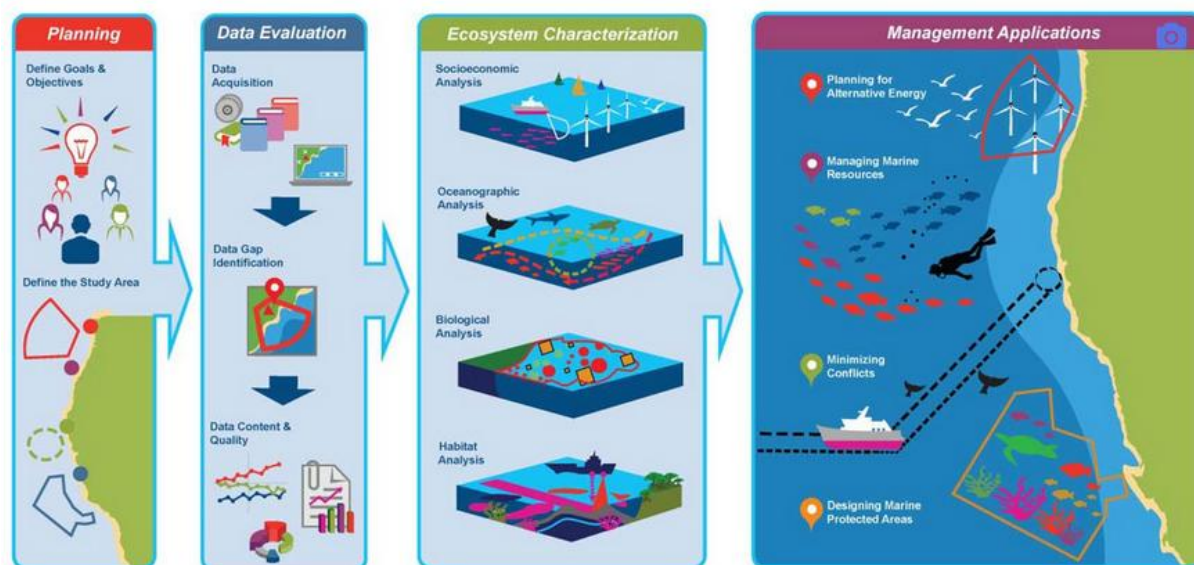
Graphique 1 : synthèse des éléments clés à l'appui du processus de planification de l'espace maritime. Source : UNESCO 2018, IOC Workshop Reports Series, 300

Description générale

L'île de Comillas fait partie de l'archipel de Kareten, une région autonome située dans l'Atlantique Nord. Cette île, l'une des plus petites de l'archipel, est réputée pour ses paysages paisibles et ses formations volcaniques. Elle a été désignée au titre de réserve de biosphère par l'UNESCO. De forme ovale, l'île de Comillas se trouve à environ 60 km (37 miles) au nord-est de l'île de Gribbel. Elle appartient au groupe central de l'archipel de Kareten. Elle s'étend sur 4,3 kilomètres du nord au sud et sur six kilomètres de l'est à l'ouest. Faisant environ 20 km de circonférence, cette île entièrement plate est facile à découvrir à vélo.

Elle tire son charme de jolis petits villages et de son cadre naturel de toute beauté, dont une vaste grotte volcanique renfermant un lac d'acide sulfurique. En outre, son climat maritime tempéré attire les amoureux de la nature et les visiteurs à la recherche de recoins paisibles à l'abri de la foule.

Le processus de désignation d'une aire marine protégée doit répondre à une série de facteurs afin de trouver un équilibre entre l'objectif de protection de l'environnement et des considérations d'ordre social, économique et environnemental. Le Graphique 2 présente les différentes phases du processus et en résume les éléments clés.



Graphique 2: Les différentes phases d'un processus de désignation d'une aire marine protégée. Source : <https://www.imbrsea.eu/product/40>

Il existe un lien étroit entre les populations rurales traditionnelles et l'environnement. Éléments à prendre en considération :

- L'île de Comillas a été désignée au titre de réserve de biosphère en 2002.
- Elle abritait 1 058 habitants et 466 ménages en 2020.
- L'élevage extensif, pratiqué sur la quasi-totalité des plaines, est la principale activité économique de l'île.
- L'écotourisme et la pêche récréative, exemples d'utilisation durable des ressources naturelles, ont été encouragés depuis l'inscription de Comillas sur la liste des réserves de la biosphère.
- En 2020, des stations de surveillance radar ont signalé que la plupart des opérations de pêche (par chalutage, principalement) se déroulaient dans le proche voisinage de l'AMP. En fait, l'effort de pêche (km de chalutage/km²) diminuait avec la distance des limites de la RM (< 1 km = 23,4; 1-2 km = 15,9; 2-3 km = 12,7), démontrant ainsi que la flotte bénéficiait de l'« effet de lisière » de l'AMP. Il était alors possible d'argumenter que l'élargissement de la zone protégée supposait une augmentation du périmètre et donc de l'effet de lisière. Seuls trois navires sur 26 pêchent régulièrement dans l'AMP. Les promoteurs de cette dernière délimitent une zone de non-prélèvement de 12 km², ce qui impacte 15 navires.
- L'île de Comillas est une zone de reproduction importante pour les baleines de Minke vivant dans les régions ultrapériphériques de l'Atlantique. Le tourisme d'observation de ces baleines est l'une des principales activités économiques

dont tirent profit les communautés locales. Or les pratiques informelles et le manque d'encadrement de cette forme de tourisme risquent de menacer les baleines. Dans l'océan Atlantique, peu d'AMP disposent de plans de gestion prévoyant des stratégies en faveur d'un écotourisme durable.

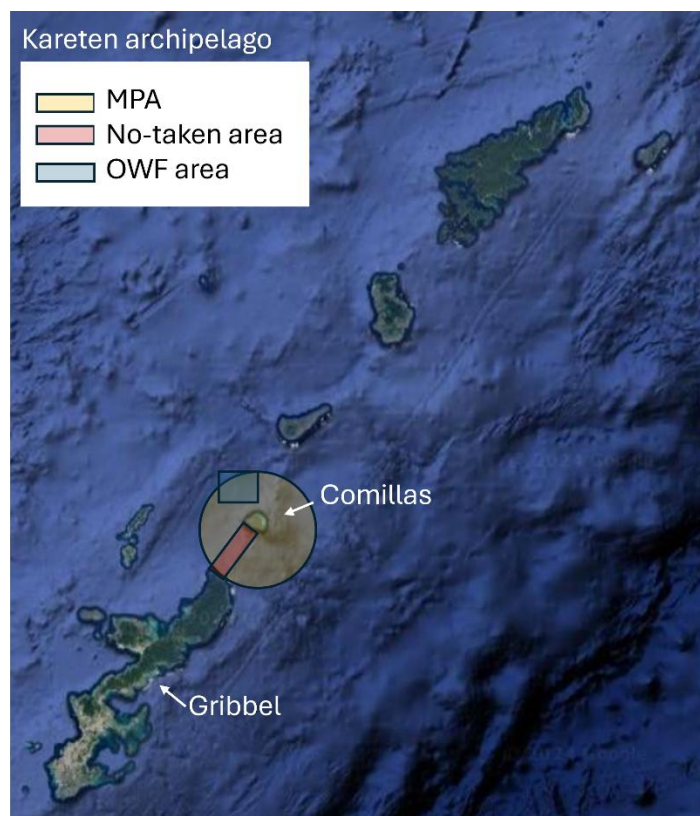
- Il est clairement établi que le nombre de pêcheurs locaux a diminué ces dix dernières années. Environ 20 % d'entre eux ont changé d'activité et organisent désormais des promenades en bateau pour observer les baleines. Au cours de la dernière décennie, en effet, la demande touristique a fortement progressé, notamment les activités de plongée sous-marine et d'observation des baleines.
- Enercomillas² a entamé des négociations en vue d'installer deux parcs éoliens en mer à proximité de l'AMP proposée. La compagnie a présenté une évaluation des incidences sur l'environnement (EIE) et un plan d'exploitation sur 20 ans. Elle estime que les structures flottantes soutiendront le développement de nouveaux écosystèmes et que, par conséquent, le projet sera compatible avec le site reconnu par l'UNESCO en tant que réserve de biosphère.

OBJECTIF POUR CETTE AIRE MARINE PROTÉGÉE

La protection d'une superficie de 251 569 km² est proposée, dont une zone entièrement protégée de 12 km^{2,3} (Graphique 3).

² Enercomillas est le fournisseur d'électricité de Comillas.

³ La base de données mondiale sur les aires protégées est établie et gérée par le Centre de surveillance de la conservation de la nature, une agence du programme des Nations unies pour l'environnement. Il s'appuie sur les définitions de « zone protégée » de l'UICN et de la CDB pour décider de l'inclusion ou non d'un site dans la base de données mondiale sur les aires protégées.



Graphique 3 : Archipel de Kareten. L'île de Gribbel se trouve dans le coin en bas à gauche. La deuxième île, Comillas, est située au nord-est.

L'objectif consiste à vérifier si cela créera un effet domino, à savoir si, une fois que l'aire est protégée, le nombre d'espèces de poisson augmentera, tout comme la biodiversité et la taille des spécimens.

La zone entièrement protégée sera entourée d'un cercle où les activités de pêche traditionnelles seront autorisées, bien que durant un nombre limité de jours par an. Le plan prévoit également que les parcs éoliens seront installés dans le secteur le plus éloigné de l'île de Comillas, vers le nord-ouest. Les activités d'observation des baleines couvrent l'ensemble de l'AMP. La proposition initiale limite toutefois le nombre de bateaux autorisés dans cette aire.

Cette dernière prévoit également la possibilité d'organiser des circuits d'observation dans le cercle intérieur, mais uniquement sous la férule de pêcheurs.

Sujets clés à aborder

Les trois zones proposées en vue de former l'AMP sont indiquées sur une carte. Les restrictions sont signalées au regard de chacune d'elles. Les participants sont invités à débattre et à voter sur chacun des points proposés.

1. Taille de l'AMP de non-prélèvement.
2. Coexistence des parcs éoliens en mer et des AMP.
3. Acceptation des conditions relatives à l'observation des baleines dans l'AMP.

Personnages

Personnage n° 1 : Pietro Paciocco

NOM : PIETRO PACIOCCO.

PROFESSION : chercheur à l'Institut de recherche de Comillas - expert en modélisation océanique et climatique, spécialisé en stocks de poisson.

ÂGE : 49 ans.

SEXE : homme.

PASSE-TEMPS FAVORIS : fan de football, fervent supporter de l'AS Roma (« Dajeeeeee maggica! »). Il aime faire de la voile.

SITUATION FAMILIALE : il est marié depuis 10 ans à Estrella, originaire de l'île. Ensemble, ils ont eu deux superbes enfants : Jesus, 10 ans, et Francisco (ou Paco), 7 ans.

TRAITS DISTINCTIFS

Pietro est un féru de mer sous toutes ses formes, notamment les traditions qui lui sont associées. Cette passion l'a conduit à consacrer sa vie à la recherche sur le monde de la pêche, où règnent encore la simplicité et la spontanéité (deux qualités de plus en plus rares dans la société d'où il est originaire).

Conscient de la modification des conditions environnementales, il travaille sans relâche pour protéger les communautés de pêcheurs et pour trouver des solutions innovantes en vue de leur assurer un avenir durable.

Outre son travail d'expert en modélisation, il consacre beaucoup de temps à des activités d'éducation et de divulgation sur le thème des océans, à la fois dans le cadre de sa profession et durant son temps libre. Il aspire en effet à encourager les jeunes à relever ce défi majeur. Fidèle à son slogan « attrape-les avant qu'ils ne

grandissent », Pietro est une personnalité emblématique dans les écoles et associations de jeunesse de l'île de Comillas.

ÉNERGIE DÉPLOYÉE POUR DÉFENDRE SA POSITION

Homme résolu et passionné, Pietro appelle de ses vœux l'établissement d'une aire marine protégée, qu'il conçoit comme un refuge climatique.

Il défend sa position auprès des autorités avec conviction, en s'appuyant sur ses recherches scientifiques, tout en dialoguant avec les pêcheurs avec patience et dévouement, à la fois en tant qu'éducateur et médiateur. Ces derniers lui font confiance et engagent avec lui une discussion ouverte et franche sur la question de leur avenir.

VISION DU SECTEUR

Faire en sorte que son centre de recherche marine et climatique soit un fer de lance dans la promotion d'une pêche durable, d'écosystèmes marins résilients et de l'adaptation au changement climatique.

Le Centre de recherche sur la pêche de Comillas envisage un avenir mêlant innovation scientifique et engagement communautaire afin de préserver la santé de nos océans et de promouvoir la prospérité des communautés côtières.

MISSION DU SECTEUR

✓ Approfondir les connaissances et fournir des solutions en vue d'une pêche durable et de la conservation du milieu marin, par le biais de travaux de recherche de pointe en matière de modélisation océanique et climatique.

✓ Aspirer à responsabiliser les parties prenantes locales, améliorer la biodiversité et lutter contre les effets du changement climatique en promouvant des projets de collaboration en matière scientifique et en encourageant les efforts d'éducation et de divulgation sur le thème des océans auprès de toutes les générations.

ARGUMENTS CLÉS À DÉFENDRE

Durabilité et résilience

L'AMP favorisera la reconstitution des stocks de poisson et la protection de la biodiversité. De même, en agissant en tant que refuge climatique, elle renforcera la résistance de l'écosystème face au changement climatique en garantissant des bienfaits à long terme pour l'environnement et les communautés locales.

Recherche et pôle de formation

L'AMP sera un laboratoire vivant qui attirera des fonds et permettra de nouer des partenariats, en faisant progresser la recherche et en lançant des initiatives d'éducation et de divulgation sur le thème des océans afin de sensibiliser et d'impliquer le public en matière de gestion marine durable.

Opportunités économiques équilibrées

Tout en préservant les ressources marines, l'AMP peut favoriser l'écotourisme durable en proposant des alternatives aux pêcheurs et en bénéficiant à l'économie locale.

ANALYSE AFOM (Atouts, Faiblesses, Opportunités, Menaces) DE LA POSITION DE PIETRO

ATOUPS

Élargissement des opportunités de recherche : en permettant la collecte de données de haute qualité et des études à long terme, l'AMP créerait un environnement contrôlé permettant d'étudier les stocks de poisson, la dynamique des écosystèmes et les effets du changement climatique.

Engagement communautaire et soutien : grâce aux relations établies de longue date avec les partenaires sur place, notamment la communauté de pêcheurs, l'AMP pourrait jouir d'un appui plus solide au niveau local, en assurant la protection de l'environnement tout en pérennisant les moyens de subsistance de la population.

Prestige du centre, leader en matière de conservation du milieu marin : Chef de file dans la mise en place de l'AMP, le centre verrait sa réputation monter en flèche en tant qu'acteur primordial en matière de préservation de l'environnement marin et de gestion durable de la pêche dans la région atlantique.

FAIBLESSES

Réticence éventuelle des parties prenantes : les pêcheurs locaux et les opérateurs touristiques pourraient se montrer réticents face aux restrictions inhérentes à l'AMP, notamment à l'égard des zones de non-prélèvement. Cela pourrait perturber les rapports avec la collectivité ainsi que la conformité aux normes.

Ressources et financements nécessaires : l'AMP nécessitera un financement continu en vue d'assurer la surveillance, l'exécution et les travaux de recherche, ce qui risque de peser sur le budget du centre. Le recours à des aides extérieures pourrait s'avérer nécessaire.

Infrastructure limitée pour les recherches approfondies : L'établissement effectif d'une AMP pourrait nécessiter des infrastructures supplémentaires (bâtiments, navires, équipements, etc.) dont le centre est actuellement dépourvu.

OPPORTUNITÉS

Financements et partenariats internationaux : l'AMP pourrait faciliter l'octroi de subventions de recherche et susciter l'intérêt de fonds de protection de l'environnement au niveau mondial. Elle pourrait également stimuler des partenariats avec d'autres instituts de science marine. Cela augmenterait les ressources du centre et renforcerait son rayonnement.

Élaboration de programmes de résilience aux changements climatiques : l'AMP pourrait s'ériger en refuge climatique, de manière à améliorer la biodiversité et à promouvoir des initiatives de résilience aux changements climatiques qui soient conformes aux objectifs environnementaux sur le plan mondial.

Augmentation des possibilités de développement de l'écotourisme : une AMP gérée correctement pourrait attirer des visiteurs sensibilisés aux questions environnementales et intéressés par le tourisme durable et la biodiversité marine. Cela se traduirait par des retombées économiques positives pour la population locale.

MENACES

Impact économique sur la pêche locale : les restrictions inhérentes à l'AMP pourraient influencer sur les conditions de vie des pêcheurs locaux, ce qui risquerait d'entraîner des conflits ou le refus de se conformer aux règles relatives à la protection du milieu marin.

Menaces environnementales échappant à tout contrôle : les effets du changement climatique, dont le réchauffement et l'acidification des océans portant atteinte aux stocks halieutiques et à la biodiversité, pourraient nuire aux objectifs de conservation de l'AMP.

Modifications d'ordre politique et réglementaire : les changements de politiques au niveau local ou national, ou les variations du soutien réglementaire à l'AMP peuvent menacer à long terme la réalisation et la stabilité de l'aire protégée.

QUELLE EST L'INCIDENCE DE CETTE PROPOSITION SUR LES INTÉRÊTS DU CENTRE ?

- **Élargissement des opportunités de recherche et financement accru :** l'AMP fournira un cadre unique, propice à des études approfondies sur les écosystèmes marins, les stocks de poisson et la résilience aux changements

climatiques. En jouant un rôle de plus en plus déterminant dans le domaine des sciences marines et de la conservation du milieu marin, le centre pourrait augmenter ses possibilités de partenariats et de subventions de recherche.

- **Soutien à l'engagement communautaire et aux initiatives d'éducation :** grâce à l'AMP, le centre peut approfondir ses relations avec les partenaires locaux en intégrant les connaissances scientifiques aux pratiques de la collectivité. Cette initiative renforcera également ses programmes d'éducation et de divulgation sur le thème des océans, en formant et en encourageant les jeunes et les habitants à adopter des pratiques durables dans le domaine marin.
- **Conformité aux objectifs de protection de l'environnement à long terme :** en contribuant à protéger la biodiversité et en promouvant la pêche durable, l'AMP s'inscrit dans la mission du centre, qui consiste à renforcer la résilience environnementale. Le centre s'érige ainsi en acteur de première importance dans le domaine de la gestion durable des ressources, ce qui consolide son prestige scientifique à l'échelle régionale.

Personnage n° 2 : Isabel Martínez

NOM : ISABEL MARTÍNEZ.

PROFESSION : vice-ministre en charge du développement, gouvernement de Comillas.

ÂGE : 52 ans.

SEXE : femme.

ORIGINE ET SITUATION FAMILIALE : Isabel est née à Comillas, au sein d'une famille possédant plusieurs entreprises au long cours dans le domaine de l'agriculture et du tourisme. Elle est mariée à Alejandro, un avocat spécialisé dans l'environnement. Leur fils Tomás, âgé de 20 ans, a entrepris des études de gestion des affaires.

Isabel a toujours plaidé pour une croissance économique qui bénéficie à la population locale. Elle préfère les solutions pratiques aux mesures utopiques de conservation.

TRAITS DISTINCTIFS

Isabel est une cheffe de file pragmatique à la recherche de résultats, qui estime que la stabilité économique devrait être la priorité de l'île.

Elle favorise les projets de développement en tant que sources de revenus et d'emplois pour la collectivité et se méfie des mesures limitatives, associées notamment aux AMP, qui pourraient restreindre le potentiel de croissance de l'île, notamment à l'égard d'initiatives énergétiques telles que les parcs éoliens en mer.

Réputée pour son franc parler, Isabel exprime sans détour ses préoccupations sur l'impact économique des mesures de conservation envisagées.

ÉNERGIE DÉPLOYÉE POUR DÉFENDRE SA POSITION

Isabel militera avec vigueur pour des politiques équilibrées sur le plan économique, en insistant sur la nécessité de mettre en balance les limitations imposées par l'AMP avec les revenus que pourraient potentiellement générer les projets énergétiques et touristiques.

Elle mettra les défenseurs de l'environnement au défi de justifier que l'AMP puisse aller de pair avec l'essor économique sans restreindre pour autant les possibilités de croissance du secteur des énergies renouvelables et des industries locales.

ARGUMENTS CLÉS À DÉFENDRE

- **Croissance économique et développement des énergies durables** : d'après le ministère du Développement, l'AMP devrait soutenir la croissance économique en s'accompagnant de projets générant des revenus et des emplois, comme l'installation de parcs éoliens en mer. En ce sens, il veut mettre en place des politiques visant à démontrer que les infrastructures d'énergie renouvelable, si elles sont efficacement planifiées et gérées, peuvent parfaitement coexister avec les efforts de conservation.
- **Approche politique équilibrée et pratique** : en matière d'AMP, le ministère plaide pour une politique équilibrée qui évite des réglementations trop restrictives, susceptibles d'entraver les opportunités économiques locales. Il privilégie une approche pragmatique qui tient compte des besoins des entreprises de l'île, des initiatives d'énergie renouvelable et du tourisme, tout en veillant à la réalisation des objectifs en matière de protection de l'environnement.
- **Mesures de conservation flexibles en adéquation avec la viabilité économique** : tout en soutenant les efforts de conservation, le ministère du Développement souhaite que les mesures prises à cet égard soient flexibles et évolutives, de manière à permettre aux industries traditionnelles (pêche et tourisme, notamment) et aux secteurs émergents (comme l'énergie renouvelable) de prospérer durablement dans le cadre de l'AMP. Il insiste également sur

l'importance de mettre en place des politiques favorisant la coexistence harmonieuse des intérêts économiques et environnementaux.

ANALYSE AFOM DE LA POSITION D'ISABEL

ATOUTS

- Soutien aux objectifs de développement durable : la politique relative à l'AMP s'inscrit dans des objectifs plus vastes en matière de climat et de durabilité. De même, elle renforce la capacité du ministère à attirer des investissements et à obtenir davantage de soutien à des initiatives qui présentent Comillas à la pointe du développement axé sur la défense de l'environnement.
- Opportunités économiques en matière d'écotourisme et d'énergie verte : si elle est structurée de manière flexible, l'AMP peut servir les intérêts de l'écotourisme et des énergies renouvelables - comme les parcs éoliens en mer - tout en augmentant les possibilités d'emploi et les sources de revenus, en conformité avec les objectifs du ministère.
- En se montrant favorable à une politique environnementale progressiste, le ministère gagne en notoriété : alors qu'il promeut l'établissement d'une AMP, le ministère du Développement assoit son image d'entité prospective, soucieuse d'intégrer la croissance économique dans la gérance de l'environnement, de façon à accroître la confiance des parties prenantes et à capter des financements.

FAIBLESSES

- Impact des restrictions économiques éventuelles sur les industries traditionnelles : une réglementation trop stricte de l'AMP pourrait restreindre les activités touristiques et de pêche traditionnelles. Le ministère sera donc appelé à mettre en balance ces dernières avec les objectifs de conservation, eu égard aux effets éventuels sur les moyens d'existence de la population locale.
- Une dépendance accrue à l'égard des financements extérieurs : la mise en œuvre et la gestion d'une AMP peut requérir des investissements significatifs, mettant le ministère sous pression et créant une trop grande dépendance vis-à-vis des subventions extérieures. Cela risquerait de ne pas être viable à long terme.
- Complexité de la réglementation et des exigences d'exécution : en garantissant le respect des règles en matière d'AMP, notamment à l'égard des projets de parcs éoliens en mer et des activités d'observation de baleines, le ministère risquerait d'être confronté à une charge administrative excessive. De nouvelles ressources et infrastructures pourraient alors s'avérer nécessaires.

OPPORTUNITÉS

- Diversification de l'économie locale par le biais du tourisme durable : les mesures prises à l'égard de l'AMP offrent la possibilité de passer des industries industrielles à des projets d'écotourisme et d'énergie renouvelable, ce qui apportera de nouvelles sources de revenus, conformément au double objectif de conservation et de développement.
- Financement accru pour des projets écologiques et de résilience aux changements climatiques : les efforts de conservation déployés dans le cadre de l'AMP pourraient attirer des financements internationaux en vue de projets relatifs à la biodiversité et au changement climatique. Cela renforcerait la capacité du ministère à mettre en œuvre des initiatives de développement régional durable.
- Partenariats public-privé pour l'énergie renouvelable : l'installation de parcs éoliens parallèlement à la création de l'AMP donne la possibilité au ministère d'entrer en partenariat avec des entreprises privées, de qui stimule les investissements dans l'énergie verte et pose les bases d'un modèle de croissance durable.

MENACES

- Impact économique sur les secteurs du tourisme et de la pêche au niveau local : les restrictions liées à l'AMP pourraient amoindrir les revenus des opérateurs touristiques et des pêcheurs de l'île. Cela risquerait d'entraîner des conflits et une certaine résistance, tandis que le rôle du ministère dans son soutien à la stabilité économique pourrait se voir affecté.
- Risques environnementaux pesant sur les objectifs de l'AMP : les effets du changement climatique, dont le réchauffement et l'acidification des océans, pourraient nuire à la capacité de l'AMP à préserver la biodiversité, empêchant le ministère de tenir ses engagements en matière de protection de l'environnement.
- Conflit de priorités politiques entre les différents ministères : des priorités divergentes entre le ministère du Développement et d'autres favorisant davantage les objectifs de conservation peuvent entraîner des difficultés bureaucratiques, voire des retards. Cette situation risquerait également de compromettre la mise en œuvre des mesures relatives à l'AMP, ce qui pourrait influencer sur les résultats environnementaux et économiques.

QUELLE SERA L'INCIDENCE DE L'AMP SUR LES INTÉRÊTS DU MINISTÈRE ?

- **Impact sur le développement économique et la création d'emplois.** Les limites imposées à certaines activités en raison de l'AMP pourraient influencer négativement sur les moteurs économiques traditionnels, dont la pêche et le tourisme, avec des pertes d'emplois à la clé. Mais si elle est structurée de manière flexible, l'AMP peut présenter des opportunités dans des secteurs de développement durable, dont l'écotourisme et les énergies renouvelables (installation de parcs éoliens en mer, notamment), afin d'assurer une croissance économique alternative. Le ministère y voit la possibilité de moderniser l'économie tout en préservant les moyens d'existence de la population locale.
- **Le ministère à la pointe du développement durable.** En favorisant l'établissement de l'AMP, le ministère défend des objectifs de durabilité de portée mondiale et consolide son image de chef de file tourné vers l'avenir, soucieux d'intégrer la croissance économique dans la gérance de l'environnement. De nouveaux partenariats pourraient alors être conclus et des financements supplémentaires verraient le jour. Pour cela, néanmoins, il convient de bien mesurer les attentes du public concernant les retombées économiques au sein d'un espace protégé.
- **Opportunités et défis face aux politiques adaptatives.** Les mesures adoptées pour la mise en place de l'AMP devront s'adapter à la fois aux besoins de préservation de l'environnement et aux exigences économiques. À cette fin, le ministère sera mis au défi d'élaborer une réglementation souple, permettant l'installation de parcs éoliens ainsi que la mise en place d'activités touristiques contrôlées dans la zone protégée. Une mise en œuvre réussie peut être le gage d'un modèle de développement durable. Le ministère devra toutefois résoudre des conflits potentiels avec les partenaires locaux, inquiets des restrictions économiques.
- **Nécessité accrue d'une coordination entre différents départements.** L'exécution efficace d'une AMP requerra une collaboration étroite avec les organismes de protection de l'environnement. Ainsi le ministère sera appelé à jouer un rôle de plus en plus important en matière de cohésion politique et d'affectation des ressources. Cette approche interdépartementale pourra renforcer l'influence du ministère dans le développement régional, éventuellement contrebalancée par de nouvelles complexités bureaucratiques susceptibles de ralentir l'autorisation des projets et les initiatives économiques.

Personnage n° 3 : GEORGE

NOM : GEORGE (aussi appelé affectueusement « le vieux George »).

PROFESSION : ancien pêcheur, converti en guide spécialiste de la nature et artisan local.

ÂGE : 58 ans.

SEXE : homme.

PROFIL PERSONNEL : né et élevé sur l'île de Comillas, George est issu d'une famille de pêcheurs. Il a passé la plus grande partie de sa vie en mer. Mais des années de dur labeur et des ennuis financiers l'ont rendu peu à peu alcoolique, ce qui l'a finalement isolé de ses semblables.

Il a failli perdre la vie lors d'une violente tempête. Ce tournant décisif l'a conduit à ouvrir les yeux et à essayer de changer en s'ouvrant à la richesse marine dont regorge l'île. Plongé dans des méditations en bord de mer et en découvrant les secrets des remèdes traditionnels, il a vaincu ses démons au fil des ans. Il est aujourd'hui un guide respecté, qui dévoile aux touristes la beauté paisible et les secrets naturels de l'île, comme la baie des étoiles.

SITUATION FAMILIALE : George vit seul mais reste en contact étroit avec toute sa famille sur l'île. Cette dernière l'a soutenu dans ses efforts de rétablissement.

TRAITS DISTINCTIFS

Cette âme résiliente, passionnée de nature, éprouve un profond respect pour le patrimoine et l'environnement marin de Comillas. S'inspirant de son expérience de vie, il s'est érigé en grand défenseur des pratiques durables et de la protection de la nature. Il plaide particulièrement pour le maintien d'une zone de non-prélèvement et encourage les activités d'observation de baleines respectueuses de l'environnement.

Il se méfie des projets énergétiques à grande échelle qui risqueraient, selon lui, de perturber la tranquillité naturelle et l'équilibre de l'île.

ÉNERGIE DÉPLOYÉE POUR DÉFENDRE SA POSITION

George cherche à faire reconnaître l'AMP en tant que sanctuaire de vie marine, comprenant des zones où la pêche serait interdite afin de protéger la biodiversité et les stocks halieutiques.

Avocat passionné d'un tourisme durable, il souhaite notamment que soit régulée l'activité d'observation de baleines, afin de respecter et de préserver les ressources naturelles du territoire.

Il est fermement opposé à l'établissement de parcs éoliens au sein de l'AMP, y voyant une menace contre l'harmonie et l'identité écologiques de l'île.

ANALYSE AFOM DE LA POSITION DE GEORGE

ATOUPS

- Personnalité respectée par ses pairs : cet ancien pêcheur converti en guide spécialiste de la nature présente un parcours de vie qui inspire la confiance auprès de la population. Celle-ci lui prête donc une oreille attentive.
- Rapport intime avec les écosystèmes marins : sa profonde connaissance du milieu, tirée de son expérience en mer, rend crédibles tous ses arguments en faveur de la protection de l'environnement.

FAIBLESSES

- Opposition aux initiatives énergétiques : en s'opposant aussi fermement aux parcs éoliens, il pourrait se mettre à dos les partisans des énergies renouvelables et une partie de la population locale.
- Influence limitée au niveau officiel : bien qu'il soit très respecté, George ne dispose d'aucun pouvoir politique. Il ne tire sa capacité d'influence que du soutien de ses pairs et de son prestige local.

OPPORTUNITÉS

- Grand partisan du tourisme durable : en tant que guide vantant les beautés de la nature environnante, George est un défenseur crédible de l'écotourisme. Selon lui, les interactions avec la vie marine, comme l'observation de baleines, doivent être empreintes d'un profond respect.
- Éducation en matière de conservation du milieu marin : durant ses visites, George a l'occasion d'expliquer l'importance de l'AMP aux touristes et aux habitants, ce qui les encourage à soutenir les initiatives de préservation du milieu naturel.

MENACES

- Opposition des pêcheurs pour des raisons économiques : les efforts de George pourraient être mis à mal par les pêcheurs de l'île, inquiets des restrictions et des interdictions de pêche, notamment dans les zones de non-prélèvement.

- Conflit avec les défenseurs des solutions énergétiques : son opposition aux parcs éoliens en mer pourrait créer des tensions avec les parties prenantes favorables aux sources d'énergie renouvelable. Il pourrait ainsi voir son influence se réduire lors des discussions avec la population locale.

ARGUMENTS CLÉS À DÉFENDRE

- **Préservation du patrimoine marin par le biais de zones de non-prélèvement :** George estime que les zones de non-prélèvement sont essentielles à la protection des populations de poisson et de la biodiversité marine ainsi que, de manière générale, à la préservation du patrimoine naturel de l'île pour les générations futures.
- **Opposition au développement des projets énergétiques au sein de l'AMP :** selon lui, les parcs éoliens perturberaient la tranquillité et l'équilibre écologique de l'AMP, ce qui constituerait une menace pour l'environnement naturel et le style de vie traditionnel de l'île.
- **Promotion du tourisme durable à petite échelle :** en guise d'alternative économique durable, George soutient la mise en place d'activités contrôlées d'observation des baleines. En effet, il revendique un tourisme pédagogique, empreint de respect et conforme aux objectifs de conservation.

QUELLE EST L'INCIDENCE DE LA PROPOSITION D'AMP SUR LES INTÉRÊTS DE GEORGE ?

- **Soutien à la protection de l'environnement et de la biodiversité marine :** les zones de non-prélèvement au sein de l'AMP répondent à la volonté de George de préserver les stocks de poisson et la vie marine, renforçant sa conviction selon laquelle l'île a pour vocation d'être un sanctuaire naturel.
- **Promotion de l'écotourisme et de revenus durables :** une AMP gérée correctement, où sont autorisées des activités durables d'observation de baleines, permet à George de continuer à partager la beauté de son île tout en apportant des retombées économiques et en protégeant les ressources naturelles.
- **Opposition au développement énergétique :** l'inclusion éventuelle de parcs éoliens dans l'AMP entre en conflit avec la vision de George d'un milieu marin paisible et intact. Il prône plutôt des solutions alternatives qui donnent priorité à la protection de l'environnement et à la préservation du patrimoine naturel de l'île.

Personnage n° 4 : Jonathan Johnson

NOM : JONATHAN JOHNSON.

PROFESSION : pêcheur.

ÂGE : 48 ans.

SEXE : homme.

PASSE-TEMPS FAVORIS : « J'aime boire une bière entre amis en regardant un match de football ».

SITUATION FAMILIALE : « Je suis le plus jeune de cinq frères. Malade, ma mère est morte quand j'avais cinq ans. Je suis marié et père d'une fille ».

TRAITS DISTINCTIFS

« Bonjour, je m'appelle Jonathan, ou "Johnny" Johnson. Pêcheur depuis 30 ans, je possède mon propre bateau. Chaque jour, je pars pêcher avec un jeune homme qui travaille pour moi ».

Johnny emploie des méthodes traditionnelles transmises au fil des générations, comme la ligne à main, les pièges ou les filets. Il n'aime pas que les grands navires viennent exploiter les ressources.

ÉNERGIE DÉPLOYÉE POUR DÉFENDRE SA POSITION

Il tentera de s'opposer à la zone de non-prélèvement. Il est contre les parcs éoliens en mer.

ANALYSE AFOM DE LA POSITION DE JONATHAN

ATOUTS

- Les AMP peuvent donner lieu à des captures plus nombreuses à l'avenir grâce à l'effet indirect.

FAIBLESSES

- Les AMP sont souvent assorties de restrictions ou d'interdictions de pêche dans certaines zones, ce qui réduit directement l'espace disponible pour les pêcheurs et peut entraîner des pertes de revenus à court terme.

OPPORTUNITÉS

- Les AMP peuvent devenir des pôles d'écotourisme et de tourisme durable et favoriser des possibilités de partenariat pour les pêcheurs (service de guides touristiques, location de bateaux, dégustation de fruits de mer, etc.).

MENACES

- Les AMP pourraient entraîner une saturation des activités de pêche dans les zones non protégées, ce qui intensifierait la concurrence et présenterait un risque de surpêche hors des limites de l'aire protégée.

PLAN DES PÊCHEURS

« La pêche est la pierre angulaire de notre style de vie et de notre identité. Nous envisageons un avenir où cet héritage sera honoré et pérennisé grâce à une pratique continue et à l'éducation des jeunes générations ; c'est de cette façon que la tradition insulaire de la pêche restera vivante ».

OBJECTIFS STRATÉGIQUES DES PÊCHEURS

1. « Il est de notre intérêt de maintenir des stocks halieutiques durables, car ils assureront notre subsistance ».
2. Garantir des prix équitables, améliorer l'accès au marché et diversifier les sources de revenus par le biais de produits à valeur ajoutée ou de partenariats locaux.
3. Optimiser la technologie des embarcations et la consommation d'énergie afin de réduire les coûts.

ARGUMENTS CLÉS À DÉFENDRE

- ✓ « Les zones de non-prélèvement entraîneront des pertes économiques et d'emplois pour notre secteur ».
- ✓ « La conservation du milieu marin est importante, certes, mais la pêche est notre mode de vie ».

QUELLE EST L'INCIDENCE DE LA PROPOSITION D'AMP SUR LES INTÉRÊTS DE JONATHAN ?

- « L'AMP limite les périodes et les lieux où la pêche est autorisée, ce qui peut réduire nos captures dans des zones clés (-) ».
- « Les populations de poisson s'accroissent et migrent hors des limites de l'AMP (+) ».

- « Nous disposons de ressources (stocks halieutiques), mais les réglementations nous empêchent d'en bénéficier (-) ».

Personnage n° 5 : Barry MacVean

NOM : BARRY MACVEAN.

PROFESSION : ingénieur en énergie éolienne offshore.

ÂGE : 28 ans.

SEXE : homme.

PASSE-TEMPS FAVORIS : « j'adore surfer et faire de l'escalade ».

SITUATION FAMILIALE : « Je n'ai ni frère ni sœur. Mes parents vivent à Bruxelles ».

TRAITS DISTINCTIFS

« Bonjour, je suis un mordu de travail, fermement convaincu de contribuer à l'objectif plus large de réduction des émissions de carbone et de promotion des énergies propres. Mais j'aime aussi pratiquer des activités en milieu naturel.

Il y a deux ans, j'ai rejoint EnerComillas pour participer au développement du projet de fermes éoliennes en mer de l'île de Comillas ».

ÉNERGIE DÉPLOYÉE POUR DÉFENDRE SA POSITION

Il estime qu'un espace marin géré correctement doit pouvoir faire l'objet d'un usage multiple,

un concept qui vise à satisfaire des demandes concurrentes dans les environnements marins, en permettant à différents secteurs - énergie renouvelable, pêche, aquaculture, tourisme et conservation, notamment - de coexister dans une même zone géographique.

ANALYSE AFOM DE LA POSITION DE BARRY

ATOUTS

Des zones bien délimitées au sein des AMP aident les concepteurs à planifier des projets dans les limites établies.

FAIBLESSES

Les restrictions liées aux AMP pourraient limiter les possibilités de développement et la capacité d'adaptation des initiatives de parcs éoliens, ce qui affecterait négativement la production énergétique.

OPPORTUNITÉS

Travailler dans les AMP aux côtés d'organisations de défense de l'environnement peut fournir des connaissances sur les technologies innovantes au service de la coexistence et de la durabilité.

MENACES

Des adaptations, des analyses et des études supplémentaires de l'impact sur l'environnement, nécessaires aux opérations dans ou à proximité des AMP pourraient entraîner une augmentation des coûts d'exploitation.

VISION ET MISSION D'ENERCOMILLAS

Enercomillas a pour but de contribuer à la neutralité carbone et à l'indépendance énergétique de l'île, tout en créant des emplois dans les secteurs de la construction, de l'entretien et des services de soutien dans l'archipel.

OBJECTIFS STRATÉGIQUES D'ENERCOMILLAS

1. Cette entreprise locale fait preuve d'un engagement sans faille en faveur de la responsabilité environnementale. À cet égard, elle œuvre à perturber le moins possible l'environnement au cours de l'installation, tout en contribuant à la biodiversité marine en phase d'exploitation.
2. Mettre en place un programme de commercialisation conforme à l'optimisation à long terme des opérations et de l'entretien.

ARGUMENTS CLÉS À DÉFENDRE

- ✓ Les parcs éoliens en mer peuvent exister de manière concomitante avec des AMP, afin de promouvoir la biodiversité grâce à la création de récifs artificiels qui serviront de refuge aux poissons et à d'autres organismes.
- ✓ Le développement de parcs éoliens en mer peut bénéficier à l'économie de l'île grâce aux créations d'emplois et au recours aux fournisseurs locaux.

QUELLE EST L'INCIDENCE DE LA PROPOSITION D'AMP SUR LES INTÉRÊTS DE BARRY ?

- Si l'AMP faisait l'objet de réglementations strictes, l'exigence d'autres évaluations des incidences sur l'environnement pourrait entraîner des retards, une hausse des coûts et la nécessité éventuelle de modifier la conception des fermes éoliennes (-).
- Les restrictions relatives aux activités de construction pourraient retarder les échéances d'exécution ou nécessiter le recours à des méthodes plus onéreuses (-).
- Les contraintes en matière de planification risqueraient de prolonger les négociations en vue de garantir un espace pour les parcs éoliens (-).

Personnage n° 6 : Barbara Walls

NOM : BARBARA WALLS.

PROFESSION : activiste de Greenpeace.

ÂGE : 32 ans.

SEXE : femme.

PASSE-TEMPS FAVORIS : « J'adore la lecture et l'archéologie ».

SITUATION FAMILIALE : « Moi et ma sœur jumelle, nous adorons faire des choses ensemble. Nos parents vivent en Australie ».

TRAITS DISTINCTIFS

« Bonjour, je m'appelle Barbara. Je suis titulaire d'un doctorat. J'aime explorer avec ma sœur des épaves enfouies sous les eaux autour de l'île de Comillas.

Cet endroit me plaît pour ses jolis paysages, le sens d'appartenance qu'il inspire et le patrimoine culturel qu'il renferme.

J'ai organisé une manifestation contre le plan de déploiement d'un parc éolien. Elle a réuni une cinquantaine de personnes devant la mairie de Comillas ».

ÉNERGIE DÉPLOYÉE POUR DÉFENDRE SA POSITION

Elle chérit l'idée d'une aire marine entièrement protégée, qui puisse véritablement bénéficier à l'ensemble de la collectivité. Ainsi la création d'un écosystème marin

durable pourra être source de nourriture et d'autres nutriments pour un meilleur bien-être à Comillas.

ANALYSE AFOM DE LA POSITION DE BARBARA

ATOUTS

- Les AMP peuvent contribuer à la reconstitution des populations de poisson décimées. Cela bénéficiera à la collectivité, qui tire ses moyens de subsistance de la pêche durable, et améliorera la santé des océans.

FAIBLESSES

- Opposition possible aux initiatives d'AMP de la part de communautés côtières et de pêcheurs, inquiètes des répercussions économiques négatives suite aux limitations de l'effort de pêche ou à la mise en place de zones de non-prélèvement.

OPPORTUNITÉS

- Les AMP offrent un cadre propice à la recherche scientifique.

MENACES

- Les menaces extérieures comme la pollution, l'acidification et le réchauffement des océans pourraient mettre à mal les AMP.

VISION ET MISSION DE L'ONG

Greenpeace envisage un monde où les êtres humains et la nature coexistent de façon durable. Cette vision s'appuie sur l'idée d'un environnement florissant, caractérisé par une riche biodiversité, où les ressources sont utilisées de manière responsable dans l'intérêt des générations futures.

OBJECTIFS STRATÉGIQUES DE L'ONG

1. Protection et restauration des écosystèmes, en particulier les océans, les forêts et les réserves de biodiversité.
2. Veiller à ce que les collectivités soient au cœur du processus décisionnel en matière environnementale, notamment celles touchées par le changement climatique et la dégradation du milieu naturel.
3. Réalisation de campagnes en faveur d'une transition énergétique équitable afin de respecter les objectifs prévus dans l'accord de Paris.

ARGUMENTS CLÉS À DÉFENDRE

- ✓ L'AMP s'articule autour d'une application stricte, d'un financement approprié et du soutien de la collectivité.
- ✓ L'AMP s'inscrit dans la mission de Greenpeace : protection de la biodiversité et promotion d'écosystèmes durables.

QUELLE EST L'INCIDENCE DE LA PROPOSITION D'AMP SUR LES INTÉRÊTS DE BARBARA ?

- L'AMP devrait être garante d'un contrôle plus exhaustif de la pêche illégale (+).
- L'AMP devrait interdire l'installation d'un parc éolien au large de l'île de Comillas (+).
- L'AMP devrait limiter le nombre de bateaux exerçant l'activité d'observation de baleines (+).
- Le plan de gestion de l'AMP contribuera à collecter des données sur la santé marine et la biodiversité (+).

Personnage n° 7 : Sarah Bullen

NOM : SARAH BULLEN.

PROFESSION : doyenne de l'université de Comillas .

ÂGE : 47 ans.

SEXE : femme.

PASSE-TEMPS FAVORIS : « J'aime jouer du violon et nager en eau libre ».

SITUATION FAMILIALE : mariée et mère de deux garçons (20 et 16 ans).

TRAITS DISTINCTIFS

« J'éveille à la sensibilité culturelle et soutiens les efforts de conservation de l'environnement en intégrant les traditions et les valeurs de l'île dans la vie de l'université.

J'œuvre en faveur d'un environnement inclusif qui attire des étudiants étrangers et, dans le même temps, je promeus l'éducation de la population locale. Mon but est d'encourager la croissance et la résilience au sein de l'université et dans la collectivité environnante ».

ÉNERGIE DÉPLOYÉE POUR DÉFENDRE SA POSITION

Elle s'inquiète du changement climatique et du tourisme de masse.

ANALYSE AFOM DE LA POSITION DE SARAH

ATOUTS

- L'AMP est un laboratoire naturel pour l'étude de l'environnement et de la science marine. Elle offre des expériences d'apprentissage uniques aux étudiants et aux chercheurs.

FAIBLESSES

- Les restrictions imposées à la pêche, au tourisme ou au développement industriel, dans le cadre de l'AMP, pourraient avoir un impact négatif sur l'économie locale.

OPPORTUNITÉS

- Les recherches centrées sur l'AMP pourraient en accroître la visibilité, attirer des financements et des partenariats extérieurs ainsi que des étudiants et des professeurs de haut niveau, intéressés par des études environnementales.
- L'AMP peut aider à promouvoir l'écotourisme et la gestion responsable des ressources, tout en créant des emplois et en diversifiant l'économie locale.

MENACES

- Opposition de la part de partenaires locaux qui dépendent de la pêche et du tourisme.
- Changement climatique.

VISION ET MISSION DE L'UNIVERSITÉ

S'imposer en tant que pôle d'excellence en matière de savoir et d'innovation dans la région atlantique, rehausser le rôle des communautés insulaires et encourager la croissance durable par le biais de l'éducation inclusive, la recherche et l'ouverture à la collectivité. Préparer les étudiants à relever efficacement les défis mondiaux dans une perspective locale.

OBJECTIFS STRATÉGIQUES DE L'UNIVERSITÉ

1. Élaborer des programmes d'études approfondies sur la biologie marine, la politique de conservation et la gestion durable des océans.

2. Favoriser le soutien et la sensibilisation de la population locale au rôle de l'AMP dans le domaine de la durabilité écologique.

3. Innover et tester de nouvelles technologies pour la conservation marine au sein de l'AMP.

ARGUMENTS CLÉS À DÉFENDRE

✓ L'université de Comillas est un centre de savoir influent.

✓ La recherche est essentielle à la gestion durable et à long terme de l'AMP ainsi que pour attirer des investissements sur l'île.

✓ Un plan de suivi doit être mis en place dès le début.

QUELLE EST L'INCIDENCE DE LA PROPOSITION D'AMP SUR LES INTÉRÊTS DE SARAH ?

- L'AMP doit créer de nouvelles opportunités de financement et de partenariats avec le gouvernement et les ONG spécialisées dans le développement durable et la protection de l'environnement (+).
- Les programmes liés à l'AMP peuvent nécessiter de nouvelles infrastructures, dont des laboratoires, des navires affectés à la recherche océanographique et des logements pour les chercheurs et les étudiants visiteurs (-).

Personnage n° 8 : Andrew Side

NOM : ANDREW SIDE.

PROFESSION

Guide spécialisé dans l'observation des baleines.

ÂGE : 55 ans.

SEXE : homme.

PASSE-TEMPS FAVORIS : il aime faire de la voile et de la plongée.

SITUATION FAMILIALE : il vit avec son épouse et deux chiens.

TRAITS DISTINCTIFS

Il aime la vie marine, les baleines et d'autres animaux océaniques. Il transmet sa passion à ses visiteurs.

Grâce à sa longue et profonde expérience en mer, il possède une forte connaissance de la biologie marine locale.

Ce grand communicateur est fortement engagé en faveur de la conservation de l'océan et prône le respect de l'environnement marin.

Il comprend l'enthousiasme mêlé de crainte des touristes vis-à-vis de la mer. De nature amicale, il aime agrémenter ses explications d'expériences personnelles. Ainsi les visiteurs se sentent à l'aise et repartent avec des souvenirs inoubliables.

ÉNERGIE DÉPLOYÉE POUR DÉFENDRE SA POSITION

Passionné par son travail, Andrew défendra la mise en place de l'AMP tout en plaidant pour la continuité de ses activités. Il estime que les deux sont entièrement compatibles.

ANALYSE AFOM DE LA POSITION D'ANDREW

ATOUTS

- Les AMP protègent les écosystèmes marins en augmentant les populations de baleines et en enrichissant la biodiversité dans son ensemble.

FAIBLESSES

- Les AMP peuvent limiter les zones accessibles aux bateaux. En outre, l'ajout de permis, de nouveaux droits et de protocoles stricts risquent d'entraîner une hausse des coûts d'exploitation, sans parler des tâches administratives fastidieuses.

OPPORTUNITÉS

- Les AMP peuvent susciter l'attrait de touristes à l'affût de zones naturelles dans un cadre hautement écologique.
- L'observation des baleines offre la possibilité de nouer des collaborations avec des instituts de recherche et des ONG, ce qui contribue aux opérations de suivi des AMP.

MENACES

- Concurrence avec d'autres activités (plongée sous-marine, plongée avec tuba, pêche, etc.).
- Changement climatique.

VISION ET MISSION DU SECTEUR

L'objectif est de susciter un plus grand respect des écosystèmes marins en organisant des rencontres enrichissantes qui mettent l'accent sur la préservation de l'environnement, le respect de la faune et la beauté naturelle de l'île.

OBJECTIFS STRATÉGIQUES DE L'UNIVERSITÉ

1. Contribuer activement à la conservation du milieu marin en forgeant des partenariats avec les organisations locales ou des centres de recherche, de façon à diversifier le modèle d'activité.
2. Rester en forme physiquement et mentalement pour réaliser un travail très exigeant.
3. Participer aux initiatives d'éducation et de divulgation sur le thème des océans.

ARGUMENTS CLÉS À DÉFENDRE

- ✓ « Nous soutenons l'AMP dans la mesure où nous pouvons continuer à exercer notre activité dans les mêmes termes, voire à une plus grande fréquence ».
- ✓ « En tant que collectif, nous comprenons la nécessité de réglementer l'activité ».

QUELLE EST L'INCIDENCE DE LA PROPOSITION D'AMP SUR LES INTÉRÊTS D'ANDREW ?

- Plus de conservation et de biodiversité (+).
- Marketing optimisé et meilleure notoriété de la marque (+).
- Limitation des zones accessibles aux bateaux, réduction de la vitesse et interdiction de s'approcher trop près des animaux marins afin de ne pas les perturber (-).
- Certaines exigences liées à l'AMP peuvent être difficiles à réaliser sur le plan financier, comme l'achat de navires respectueux de l'environnement (-).

Personnage n° 9 : David Jackson

NOM : DAVID JACKSON.

PROFESSION : représentant de l'autorité portuaire.

ÂGE : 52 ans.

SEXE : homme.

PASSE-TEMPS FAVORIS : il adore faire de la voile et jouer au paddle avec des amis.

SITUATION FAMILIALE : il est marié, père de deux jumelles (12 ans) et d'un garçon (6 ans).

TRAITS DISTINCTIFS

« J'ai de grandes aptitudes interpersonnelles et de communication.

Et j'ai le sens des affaires : l'argent attire toujours plus d'argent ».

ÉNERGIE DÉPLOYÉE POUR DÉFENDRE SA POSITION

La désignation de l'aire marine protégée ne le satisfait pas vraiment, car il estime qu'elle perturbera le trafic maritime.

ANALYSE AFOM DE LA POSITION DE DAVID

ATOUTS

- L'AMP est un laboratoire naturel pour l'étude de l'environnement et de la science marine. Elle offre des expériences d'apprentissage uniques aux étudiants et aux chercheurs.

FAIBLESSES

- Les restrictions imposées à la pêche, au tourisme ou au développement industriel, dans le cadre de l'AMP, pourraient avoir un impact négatif sur l'économie locale.

OPPORTUNITÉS

- Les recherches centrées sur l'AMP pourraient en accroître la visibilité, attirer des financements et des partenariats extérieurs ainsi que des étudiants et des professeurs de haut niveau, intéressés par des études environnementales.
- L'AMP peut aider à promouvoir l'écotourisme et la gestion responsable des ressources, tout en créant des emplois et en diversifiant l'économie locale.

MENACES

- Opposition de la part de partenaires locaux qui dépendent de la pêche et du tourisme.
- Changement climatique.

VISION ET MISSION DE L'AUTORITÉ PORTUAIRE

Gérer les infrastructures portuaires et assurer l'accès et la circulation des biens et des personnes par mer, contribuant ainsi au développement durable de l'économie régionale.

La vision à long terme est de transformer le port de Comillas en plaque tournante innovante et durable dans la région atlantique.

OBJECTIFS STRATÉGIQUES DE L'AUTORITÉ PORTUAIRE

1. Mise à niveau digitale pour un alignement plus intelligent des objectifs et élargissement des initiatives d'énergie verte, telles que l'alimentation électrique à quai pour les navires de croisière.
2. La technologie d'alimentation électrique à quai inclut également des solutions de stockage d'énergie, conformes au développement des parcs éoliens en mer. Ainsi le port deviendra une plaque tournante durable, dans le respect des objectifs de décarbonation du secteur maritime à l'échelle mondiale.

ARGUMENTS CLÉS À DÉFENDRE

- ✓ 95% des marchandises qui entrent dans l'île de Comillas sont acheminées par mer.
- ✓ La recherche est essentielle à la gestion durable et à long terme de l'AMP ainsi que pour attirer des investissements sur l'île.
- ✓ Un plan de suivi doit être mis en place dès le début.

QUELLE EST L'INCIDENCE DE LA PROPOSITION D'AMP SUR LES INTÉRÊTS DE DAVID ?

- L'AMP doit créer de nouvelles opportunités de financement et de partenariats avec le gouvernement et les ONG spécialisées dans le développement durable et la protection de l'environnement (+).

- Les programmes liés à l'AMP peuvent nécessiter de nouvelles infrastructures, dont des laboratoires, des navires affectés à la recherche océanographique et des logements pour les chercheurs et les étudiants visiteurs (-).

Liens vers Canva pour éditer les matériels du jeu

MailScanner has detected definite fraud in the website at "www.canva.com". Do not trust this website: https://www.canva.com/design/DAGW0KgKFi0/fe3-ViCnakHQDeq57izT6w/edit?utm_content=DAGW0KgKFi0&utm_campaign=designshare&utm_medium=link2&utm_source=sharebutton

MailScanner has detected definite fraud in the website at "www.canva.com". Do not trust this website: https://www.canva.com/design/DAGWq4_eYYA/sAfb_j3xai0DO3Y-9oBCpw/edit?utm_content=DAGWq4_eYYA&utm_campaign=designshare&utm_medium=link2&utm_source=sharebutton

MailScanner has detected definite fraud in the website at "www.canva.com". Do not trust this website: https://www.canva.com/design/DAGWuq7qxd4/9EBjDNsPbW8wSAW0ZoVQxg/edit?utm_content=DAGWuq7qxd4&utm_campaign=designshare&utm_medium=link2&utm_source=sharebutton

MailScanner has detected definite fraud in the website at "www.canva.com". Do not trust this website: https://www.canva.com/design/DAGW748CtOM/rxRJBYwmF8JbKU3NHvQsDA/edit?utm_content=DAGW748CtOM&utm_campaign=designshare&utm_medium=link2&utm_source=sharebutton

MailScanner has detected definite fraud in the website at "www.canva.com". Do not trust this website: https://www.canva.com/design/DAGW75_WJso/iD4s7rM86MNYu_uLr_HQgA/edit?utm_content=DAGW75_WJso&utm_campaign=designshare&utm_medium=link2&utm_source=sharebutton